

MFP 荷崩れ防止補助ベルト MFP23 - NB75M

取扱説明書

このたびは、MFP 荷崩れ防止補助ベルトをご購入頂き、有難うございます。

ご使用する前に本書をよくお読みいただき、正しいお取り扱いをお願い致します。

■安全上の注意

本製品をご使用になる前に、あなたや他の人々への危害や損害を未然に防ぐため、必ず本取扱説明書をお読みいただき、正しくご使用いただけますようお願い致します。



危険

死傷につながる場合がある事故を未然に防ぐため、必ず守っていただきたい事項を示してあります。

- 本製品の分解や・改造等は絶対にしないでください。
- 本製品で牽引、吊下げはしないでください。
- 本製品をご使用の際は、必ずフックをフック受け金具に固定してご使用ください。
- 本製品は荷物を搬送する際の補助製品です、身体に巻きつける等本来の使用目的以外でのご使用は、絶対にしないでください。



警告

負傷や製品まわりの物への損傷を未然に防ぐために、必ず守っていただきたい事項を示してあります。

- 車両によりサイドシフト操作を行うと、本体に接触しますので厳禁です。
- 本体・受け金具を簡易固定方法で取付ける場合は、落下防止対策を必ず行ってください。落下による保証はありません。
- ラチェット切替レバーを操作する際は、指や手を挟まないよう十分気をつけてください。
- ラチェットを解除する際は、ハンドルを締め付け方向に少し力を入れ移動させ、すばやく解除してください。



注意

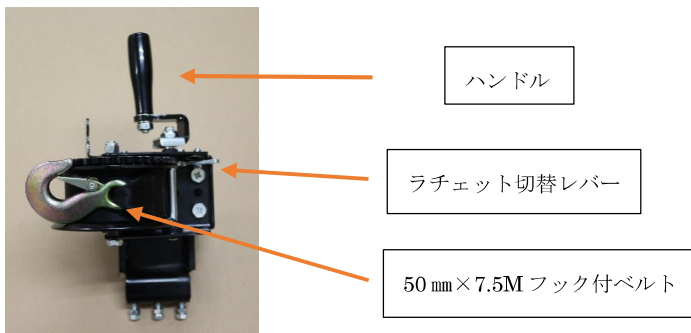
事故・故障を起こさず、製品を長くお使いいただくために守っていただきたい事項を示してあります。

- ベルトの裂け・切れ、ほころび等が発生しないよう、荷物を締め付ける際はコーナパッド等を使用し損傷を防いでください。

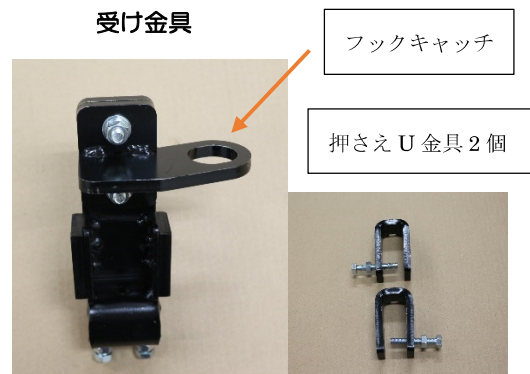
□保守点検について

- 本体に汚れや水分がある場合は、やわらかい布などで拭き取ってください。
- 本体可動部には、定期的に潤滑剤などを塗布してください。
- ベルトに損傷がないか、定期的に点検してください。

□各部の名称 本体



受け金具



□取付け方法（本体と受け金具の取付け位置を決める）

- フォークリフトの運転席から見て本体を左側に取付ける場合

本体、受け金具下側の締め付けボルトを利用して取付け位置を決めます。その際バックレストを上下前後に動かし、マストやヘッドランプ等に接触しない事を確認します。さらに本体が車両左右にはみ出していない事も確認します。

□固定方法（本体と受け金具の固定方法には3つの方法あります）

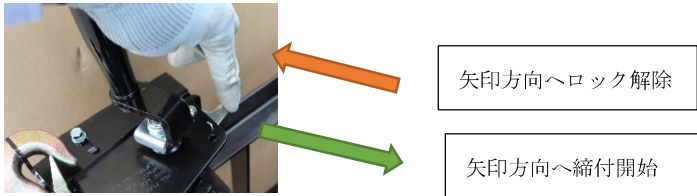
- ①簡易固定 本体・受け金具下側の締め付けボルトを利用して、バックレスト上部アングルに固定します。その後押さえU金具を利用して縦アングルに追加固定を行います。※別途お客様で落下防止対策が必要です。
- ②固定 本体・受け金具下側の貫通穴を利用して、バックレスト上部アングルに8mmから8.5mmの穴を開け、付属のM8ボルトナットにて締め付け固定します。その後押さえU金具を利用して縦アングルに追加固定を行います。
- ③強力固定 本体・受け金具下側・側面等を溶接し固定致します。その後塗装してください。



□使用方法

- ① ラチェット切替レバーを右奥に押し解除(フリーの状態)致します。
- ② フックを持ち、ベルトがねじれないように荷物に当てながら反対側の受け金具にフックを取付ける。
- ③ ベルトのゆるみをなくしながら本体側まで戻り、ラチェット切替レバーを手前に戻し、ハンドルを時計回りに回しカチカチカチとしっかり締め付ける。※過度な締め付けは荷物の損傷につながりますので要注意です。
- ④ 締め付けを解除する場合は、ハンドルを時計回りに少し力を入れたまま、すばやくラチェット切替レバーを右奥に押し解除致します。

※締め付けた状態でラチェットを解除するのは大変危険です！必ず④の方法で解除してください。



	仕様		
ベルト幅×長さ	50mm×7.5m		
本体寸法	幅 190	奥行 190	高さ 325mm
受け金具寸法	幅 118	奥行 58	高さ 170mm
本体質量	5.2kg		
受け金具質量	1.4kg		
引張強度	450kg		

MFP荷崩れ防止補助ベルト・取付け手順書

簡易固定

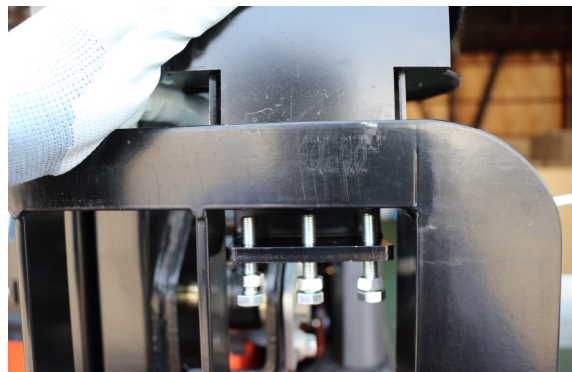
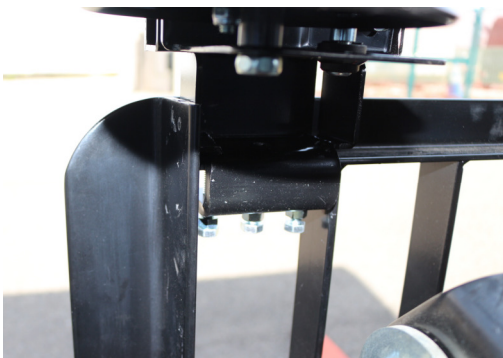
1、箱から本体・受け金具を取り出す。



2、フォークリフトの運転席から見て、
本体をバックレスト上部左側に取付けます。

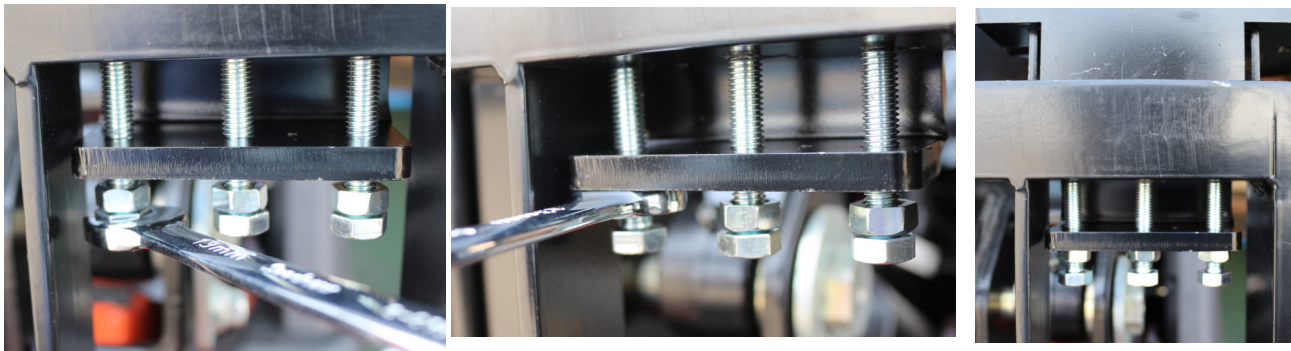


3、バックレスト上部Lアングルに、本体のコの字部分を前方に押し当てる。



4、コの字部分下側のボルト3本を13mmのスパナ類で均等に繰り返し締め付け、
その後ナットを均等に締め付け固定します。

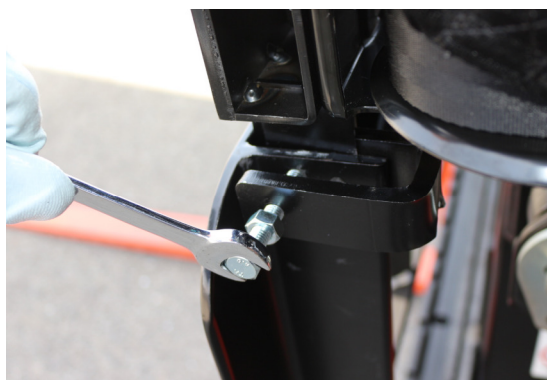
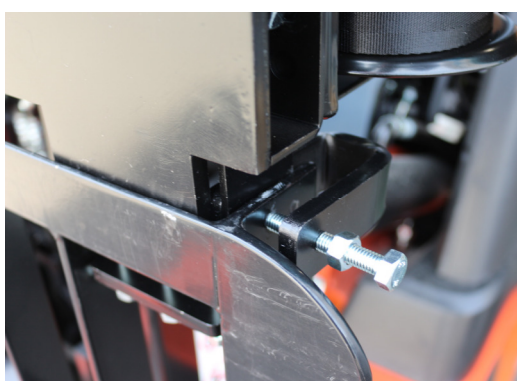
※① → ② → ③の順に、繰り返し均等に締め付け！締め付け過ぎ厳禁！



※注意！手で均等に締め付け後、スパナ類で均等に締め付けてください。

※締め過ぎや、ボルト1本のみ強く締め付けは×です！均等に繰り返し締め付けてください！

5、箱から押さえU金具を取り出し、本体左側板と、バックレスト縦アングル部分に挟み込み
ボルト1本を13mmのスパナ類で締め付け、その後ナットを締め付け固定します。



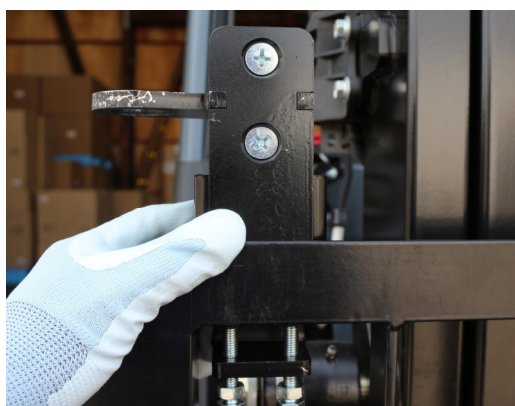
6、締め付けたナットに緩みが無いか確認し、お客様にて落下防止対策を行って下さい。



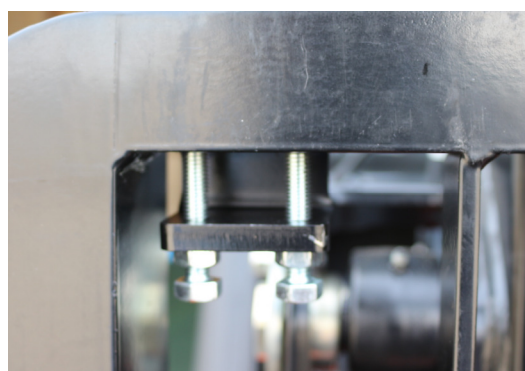
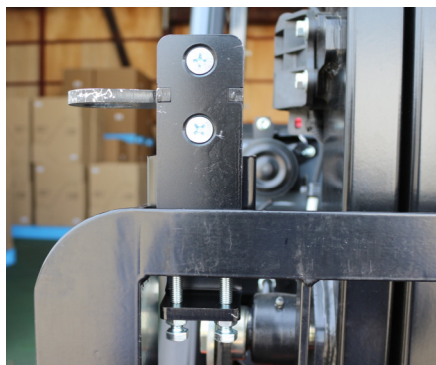
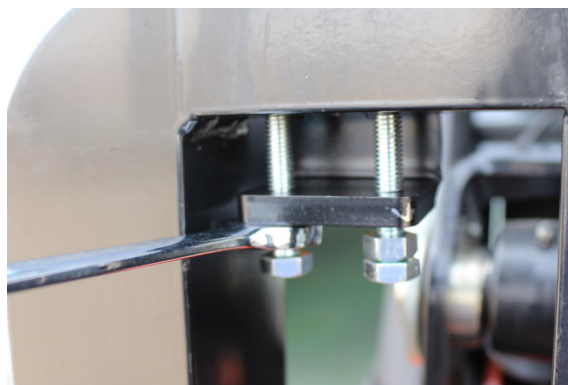
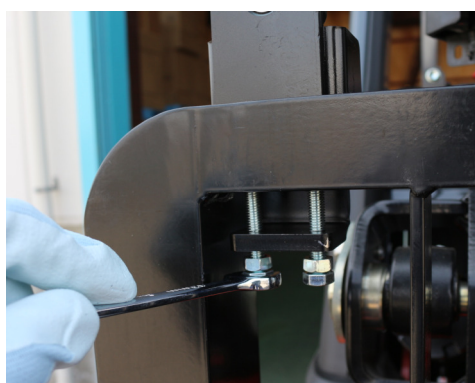
7、フォークリフトの運転席から見て右側バックレスト上部に受け金具を取付けます。



8、バックレストLアングルに受け金具コの字部分を前方に押し当てる。



9、コの字部分下側のボルト2本を13mmのスパナ類で均等に締め付け、その後ナットを締め付け固定します。



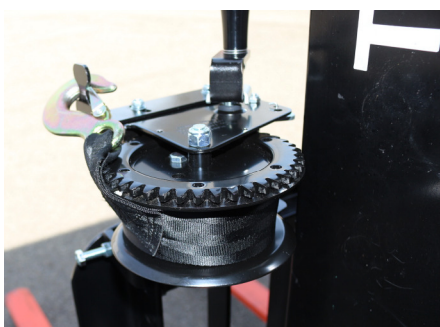
10、箱から押さえU金具を取り出し、本体右側板と、バックレスト縦アングル部分に挟み込み
ボルト1本を13mmのスパナ類で締め付け、その後ナットを締め付け固定します。



11、締め付けたナットに緩みがないか確認し、お客様にて落下防止対策を行って下さい。



※サイドシフト付車両については、本体側右操作は厳禁です！本体が接触します！



厳禁

